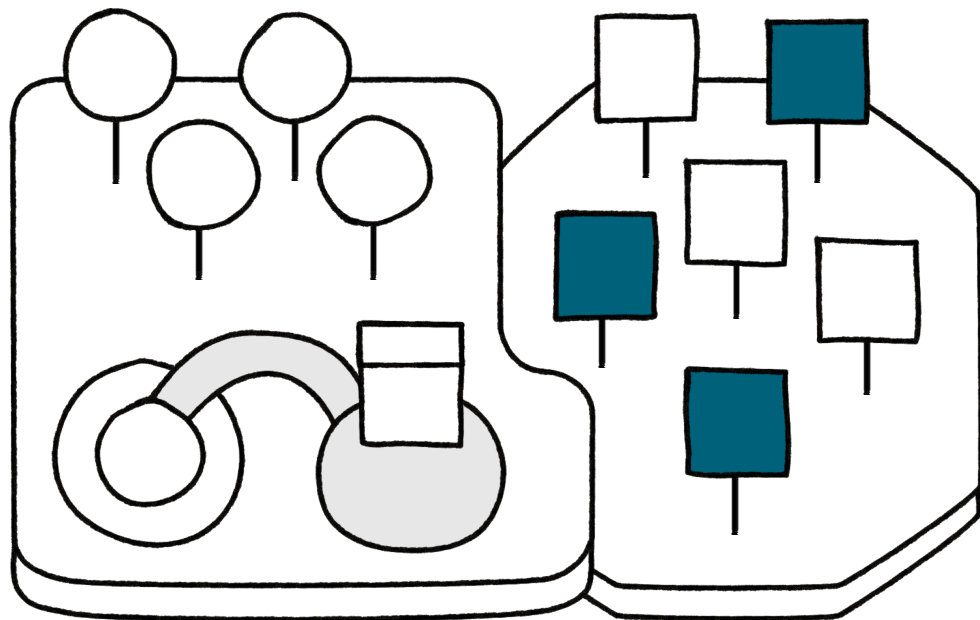


# Ville d'Aarau

## Conception participative du trajet scolaire



### Période

Arrondissement scolaire pilote de Gönhard: 2024  
Puis, chaque année, un des cinq arrondissements scolaires est analysé plus en détail. Les mesures qui en résultent sont mises en œuvre de manière continue.

### Acteurs

Éducation formelle  
Pouvoir exécutif  
Pouvoir législatif  
Planification du trafic  
Urbanisme et génie civil

### Typologies (types d'espace)

Espaces extérieurs  
Espaces intermédiaires

### Critères de qualité d'ordre structurel

Orientation stratégique  
Coopération  
Participation et identification

### Situation initiale

Selon la Constitution fédérale, les enfants ont non seulement droit à un enseignement de base gratuit et obligatoire, mais également à un trajet scolaire acceptable. Cela implique que les pouvoirs publics ont la responsabilité d'aménager les trajets scolaires de manière à ce qu'ils soient sûrs et, autant que possible, accessibles à pied.

Jusqu'à présent, à Aarau, les demandes relatives à la sécurité sur le chemin de l'école étaient adressées à la ville par les parents ou le conseil des parents, via différents interlocuteur-trice-s tels que les directions d'école, la police municipale, le service d'urbanisme, la section société ou les instances politiques. Les points faibles de l'espace routier ont été traités ponctuellement et selon les besoins par différents services, sans réelle approche coordonnée et systématique.

Grâce à sa participation à l'initiative de l'UNICEF « Commune amie des enfants » et au développement d'un concept de circulation piétonne, la ville d'Aarau dispose désormais d'une base stratégique. L'objectif est d'analyser en détail la sécurité des trajets scolaires, de l'améliorer de manière ciblée et d'en assurer la pérennité.

### Visées

Le projet « Concept de sécurité sur le chemin de l'école à Aarau Cycles 1 et 2 » visait à rendre les trajets scolaires plus sûrs, tout en les transformant en espaces attrayants et stimulants pour les enfants. Des spécialistes de l'administration, des parents, des enseignant-e-s et les enfants eux-mêmes ont participé à ce projet.

Le concept des trajets scolaires a permis de développer un outil pour évaluer de manière systématique la sécurité et l'attractivité des trajets vers l'école à Aarau, et pour les améliorer. Un point de contact

central a aussi été mis en place; il assure, tout au long de l'année, la coordination et le traitement des questions liées à la sécurité sur le chemin de l'école.

Chaque année, un concept de trajet scolaire est élaboré pour un secteur scolaire. Un cycle de cinq ans garantit un suivi régulier et un développement continu dans chaque arrondissement.

### Groupe cible

- Pour les élèves des cycles 1 et 2 (école enfantine et primaire) des cinq arrondissements scolaires
- Concept élaboré avec les services municipaux et cantonaux, des expert-e-s externes, la direction et le corps enseignant, ainsi que les parents et les enfants

### Coût

- 85'000 francs par arrondissement scolaire
  - 30'000 francs pour le bureau de planification externe (réalisation et évaluation du processus participatif, création de données SIG)
  - 25'000 francs pour la mise en œuvre des mesures immédiates tout au long de l'année et des mesures à court terme l'année suivante
  - 30'000 francs pour les campagnes de sensibilisation et les mesures de formation
- Coûts en baisse constante grâce à l'amélioration progressive de la sécurité sur le chemin de l'école.

## Déroulement du projet

Le projet a été lancé dans le cadre du plan d'action « Aarau, ville amie des enfants 2020-2024 ». À la mi-2023, la codirection du projet, composée de spécialistes en développement urbain (mobilité) et de la section Société (commune amie des enfants), a entamé les travaux. Les objectifs, processus, méthodes, compétences et financements ont été définis lors de réunions conjointes avec des collaborateurs de l'administration municipale et des autorités scolaires. Fin 2024, le conseil municipal a adopté le concept général des trajets scolaires qui a été mis en œuvre pour la première fois dans l'arrondissement scolaire pilote de Gönhard. Les participant·e·s au projet ont testé diverses méthodes de participation et de collecte de données. Des échanges ont eu lieu avec la direction de l'école et l'association de quartier pour identifier les thèmes centraux. Les parents et les enfants ont participé en ligne à une enquête sur les trajets scolaires. Un bureau d'études externe a analysé les résultats et les a cartographiés dans un système SIG. Par ailleurs, une visite avec l'association des parents d'élèves et des spécialistes municipaux et cantonaux a permis d'identifier les zones dangereuses sur les routes communales et cantonales.

C'est sur cette base que les élèves ont été invités à indiquer les lieux qu'ils apprécient et ceux où ils ressentent le plus d'insécurité. Ces données ont servi à élaborer un rapport pour l'arrondissement scolaire de Gönhard, avec des mesures concrètes classées par coût et par impact.

## Facteurs de réussite

- **Coopération:** Équipe de projet intersectorielle (administration, spécialistes, direction et corps enseignant, parents, enfants, associations de parents et de quartier)
- **Participation adaptée aux enfants:** Le processus a été conçu pour que les enfants prennent du plaisir à participer et à s'impliquer activement.
- **Concept uniforme:** Un concept de trajet scolaire a été élaboré dans l'arrondissement scolaire pilote de Gönhard, servant de référence pour tous les arrondissements scolaires.
- **Une approche globale:** Enquêtes et visites sur le terrain avec les enfants, les spécialistes, le conseil municipal et les parents ont permis une approche complète.
- **Point de contact central:** Un service dédié à la sécurité sur le chemin de l'école, accessible toute l'année, a été mis en place pour enregistrer et traiter les demandes de façon continue.
- **Mise à disposition des ressources:** Des ressources financières et temporelles suffisantes ont été allouées à la planification, au processus participatif et à des mesures concrètes, visibles et facilement accessibles.
- **Communication transparente:** Les étapes ont été régulièrement partagées, avec une couverture médiatique et des informations sur le site de la ville.

## Difficultés

- **Investissement important dans les classes:** Les ateliers menés pour identifier les points faibles ont été très chronophages, et les résultats recoupaient en partie ceux de l'enquête en ligne. Ils seront donc utilisés à l'avenir de façon plus ciblée et réservée.
- **De fortes attentes pour des améliorations rapides:** Les parents demandent une intervention rapide sur les zones dangereuses des routes cantonales. Vu les longs délais de construction, il est essentiel de privilégier, une communication claire. Des améliorations simples, comme des marquages, devraient être mises en œuvre rapidement pour montrer que les préoccupations sont prises au sérieux.

## Conclusion

Le présent concept de sécurité sur le chemin de l'école offre une base solide pour aborder durablement et de manière systématique cette thématique dans les cinq arrondissements scolaires. Un cycle de cinq ans garantit un suivi régulier et un développement continu dans chaque arrondissement. Un point de contact central permet également de signaler des demandes urgentes en dehors de ce calendrier, assurant ainsi une réaction rapide des autorités compétentes.

L'élaboration du concept et sa mise en œuvre dans l'arrondissement scolaire pilote de Gönhard ont été très bien accueillies. L'engagement des participant·e·s et les échanges constructifs témoignent d'un fort intérêt commun pour des trajets scolaires sûrs. Le projet démarre ainsi sur de bonnes bases pour être étendu avec succès aux autres arrondissements scolaires.

## Contact

Point de contact Sécurité sur le chemin de l'école  
Section Développement urbain, service Mobilité  
Martina Dvoracek  
Rathausgasse 1  
5000 Aarau  
mobilitaet@aarau.ch  
062 836 01 41

[Point de contact Sécurité sur le chemin de l'école – Ville d'Aarau \(en allemand\)](#)

[Prospectus \(en allemand\)](#)



### Herzogplatz/Bachstrasse

Deux nouveaux passages piétons et trois marquages circulaires ont été réalisés sur la base des retours des élèves et des parents dans le cadre de l'élaboration du concept relatif aux trajets scolaires. Ces aménagements renforcent la sécurité, attirent l'attention des usagers de la route et améliorent la lisibilité et l'attrait d'un carrefour complexe où convergent cinq routes.



Une photo de remerciement a été distribuée dans les classes participantes pour valoriser l'engagement des enfants.



Parcours d'évaluation du chemin de l'école